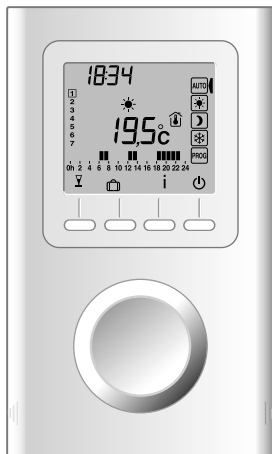


DE ETHERMA ET-14A Funk-Raumthermostat

EN ETHERMA ET-14A Wireless programmable thermostat

NL ETHERMA ET-14A Draadloos programmeerbare
thermostaat

FR ETHERMA ET-14A Thermostat programmable radio



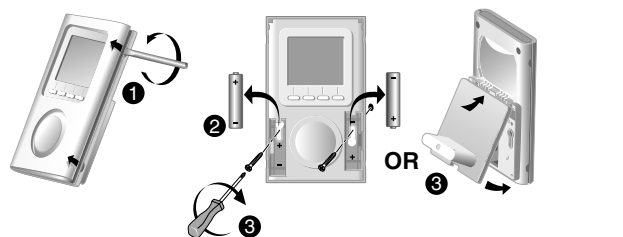
www.etherma.com

ETHERMA[®]
INGENIOUS HEATING

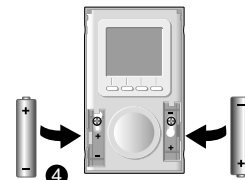
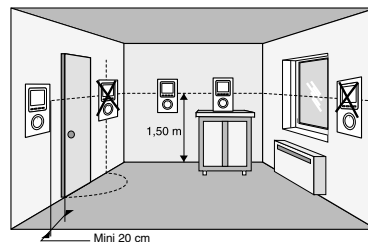
Inhoudsopgave

6. Instellen van de gewenste temperaturen	72
6.1 Comfort-instelpunt instellen	72
6.2 Economy-instelpunt instellen	72
6.3 Antivries-instelpunt instellen	72
6.4 Gedragindicator	73
7. Programmering	74
8. Automatische modus	76
9. "Party" modus	77
10. Afwezigheidsmodus	78
11. Externe afwijking	79
12. Anticipatie	79
13. Informatietoets	80
14. Toegang tot instellingen vergrendelen	81
15. Modus 'Uit'	81
16. Terugkeren naar fabrieksinstellingen	82
16.1 Automatisch herstel van de oorspronkelijke instellingen	82
16.2 Alle instellingen herstellen	83
17. De draadloze verbinding verwijderen	84
18. Vervangen van de batterij	85
19. Ondersteuning	85
20. Technische kenmerken	86

1. Installatie



NL

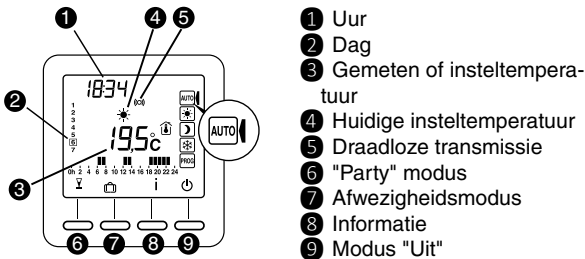
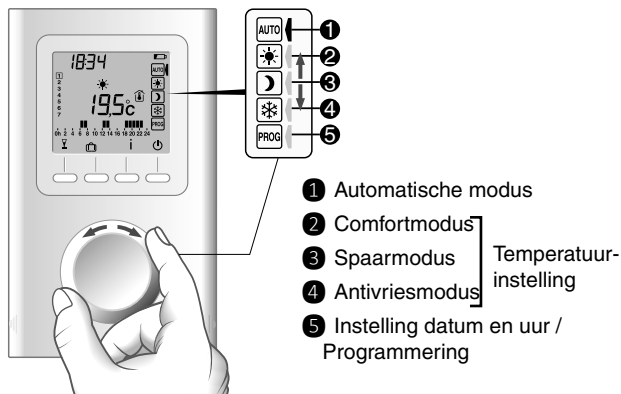


Plaats de thermostaat:

- in het belangrijkste vertrek (bijv. salon/eetkamer) of in het midden van uw woning,
- gemonteerd tegen een wand, of geplaatst op een toegankelijk rekje of meubel op een hoogte van 1,5 m.
- afgeschermd van warmtebronnen (open haard, zonlicht) en tocht (raam, deur).

BELANGRIJK: Monteer de thermostaat niet op een buitenmuur of een muur die in contact staat met een onverwarmde ruimte (bijv.: garage ...).

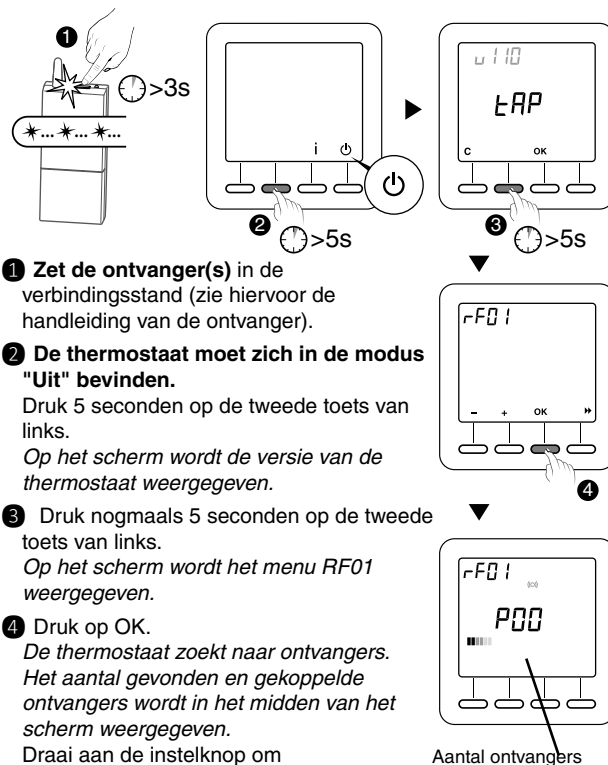
2. Omschrijving



Stand-by modus :

Na een bepaalde tijd van inactiviteit gaat het product in stand-by modus. Om het product terug uit de stand-by modus te halen, drukt u op een toets of draait u aan het wieltje.

3. Radioverbinding



1 **Zet de ontvanger(s) in de verbindingstand** (zie hiervoor de handleiding van de ontvanger).

2 **De thermostaat moet zich in de modus "Uit" bevinden.**

Druk 5 seconden op de tweede toets van links.

Op het scherm wordt de versie van de thermostaat weergegeven.

3 Druk nogmaals 5 seconden op de tweede toets van links.

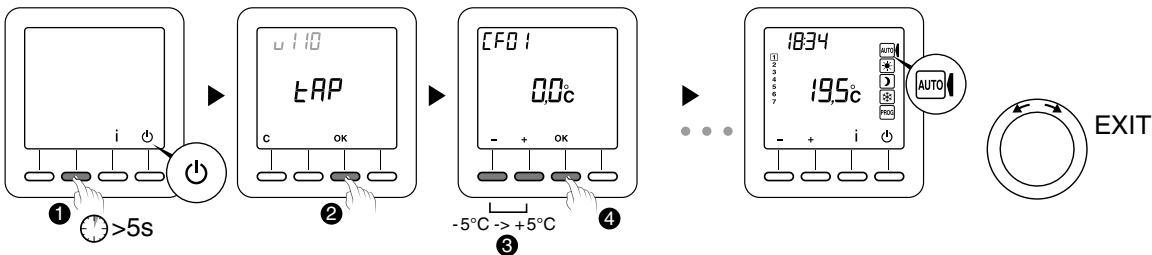
Op het scherm wordt het menu RF01 weergegeven.

4 Druk op OK.

De thermostaat zoekt naar ontvangers. Het aantal gevonden en gekoppelde ontvangers wordt in het midden van het scherm weergegeven.

Draai aan de instelknop om de modus te verlaten.

4. Configuratie



De thermostaat moet zich in de modus "Uit" bevinden.

- 1 Druk 5 seconden op de tweede toets van links.
Op het scherm wordt de versie van de thermostaat weergegeven.
- 2 Druk op OK.
Op het scherm wordt het menu CF01 weergegeven.
- 3 Maak uw keuze of stel in met + en -.
Druk op OK om te bevestigen en naar de volgende instelling te gaan.

Draai aan de instelknop om de modus te verlaten

Opmerking: de gearceerde delen in de tabel zijn de standaardwaarden

CF01 - Correctie van de gemeten temperatuur

Regelbaar van -5 tot +5°C

Bijvoorbeeld: als het toestel een temperatuur weergeeft van 19 °C en de werkelijke temperatuur 20 °C is, stelt u +1 °C in.

CF02 - Temperatuur weergegeven in de modus AUTO

0	Streef temperatuur
1	Gemeten temperatuur

CF04 - Type instelling

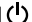

0	Instellen van PI (Proportionele integrale regeling)
1	Instelling van het type Alles of niets

CF05 - Energiebesparende modus

0	Display schakelt na 10 seconden zonder actie uit.
1	Display schakelt tussen middernacht en 5.00 uit
2	Display altijd ingeschakeld

4. Configuratie

CF06 - Weergave van toets ON/OFF in de standby-modus

0	Symbool  wordt niet weergegeven in de standby-modus
1	Symbool  wordt weergegeven in de standby-modus

CF07 - Achtergrondverlichting

0	Uitgeschakeld
1	Geactiveerd (doven na vertraging)

CF08 - De functie Detectie opening

0	Gedeactiveerd
1	Geactiveerd

Als er een openingsdetector (bijv. raam) met een ontvanger is gekoppeld, dan zal de verwarming naar de antivriesmodus worden geschakeld als er een raam is geopend.

CF09 - De functie aanwezigheidsdetectie

0	Gedesactiveerd
1	Geactiveerd

Als er een bewegingsdetector met een ontvanger is gekoppeld, dan zal de temperatuur automatisch worden verlaagd bij langere afwezigheid.

- 1u30 -> Huidige instelpunt -1,5°C
- 3u30 -> Huidige instelpunt -3,5°C
- 48u -> Instelpunt antivries

CF10 - Waarde van instelpunt Comfort max

Instelbaar van 22°C tot 30°C.
Standaardinstelling: 28°C

CF11 - Formaat van programmering

0	Programmering in stappen van 1 uur
1	Programmering in stappen van 1/2 uur

NL

4. Configuratie

CF12 - Tijdnotatie

0	12u (AM/PM)
1	24u

CF13 - Automatische omschakeling zomer/ wintertijd

0	Uitgeschakeld
1	Ingeschakeld

Als CF13 = 0, zal het instellen van de datum niet worden aangeboden.

CF15 - Weergave van symbool

Als CF08 = 1:

0	Symbool altijd vast, zelfs bij detectie
1	Symbool knippert bij detectie

CF16 - Weergave van symbool (warmtevraag)

0	Symbool wordt niet weergegeven
1	Symbool wordt weergegeven

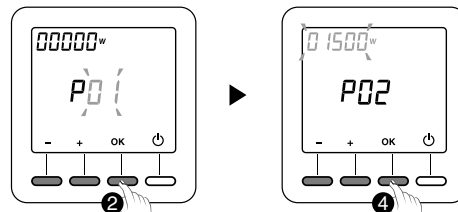
CF17 - Weergave van symbool

0	Symbool vast bij detectie
1	Symbool knippert bij detectie

CF18 - Weergave van verbruik

0	Uitgeschakeld
1	Ingeschakeld

Als de weergave van het verbruik geactiveerd is, voer dan het vermogen van de verwarmingselementen in



① Selecteer het verwarmingselement

② Bevestigen door op OK te drukken.

③ Specificeer vermogen Watt.

④ Bevestigen door op OK te drukken.

4. Configuratie

CF28 - Anticipatiefunctie

Met de functie Anticiperen wordt het mogelijk om de gewenste comforttemperatuur op de geprogrammeerde tijd te hebben.

0	Uitgeschakeld
1	Ingeschakeld

Druk op + of - om de functie in of uit te schakelen.

Druk op OK om te bevestigen

Naar het CF29-menu.

CF29 - Instellen van de gevoeligheid van anticipatie

De instelling is afhankelijk van het verwarmingssysteem. Het wordt ingesteld van 1°C tot 6°C (met tussenstappen van 0,1 °C).

Standaardinstelling: 3 °C.

Als de temperatuur te vroeg wordt bereikt, verlaagt u de waarde.

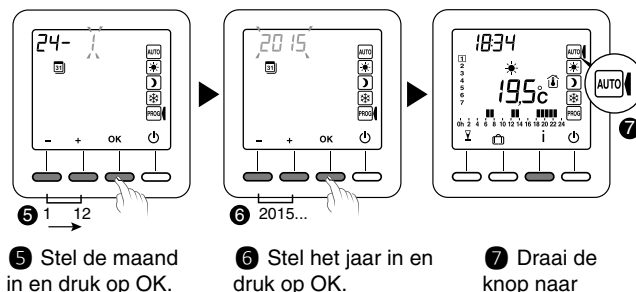
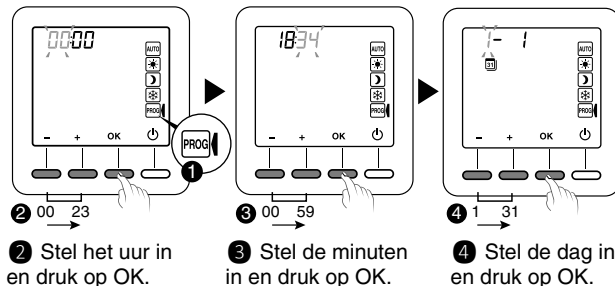
Als de temperatuur te laat wordt bereikt, verhoogt u de waarde.

Druk op + of - om in te stellen

Druk op OK om te bevestigen en de modus te verlaten.

5. Instelling van de klok

1 Draai de knop naar PROG.




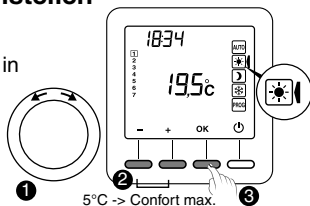
Het is mogelijk dat het instellen van de datum niet wordt aangeboden (zie configuratie CF13).

6. Instellen van de gewenste temperaturen


Als u in deze modi blijft, dan zal de thermostaat werken volgens deze instellingen (geen programmering).

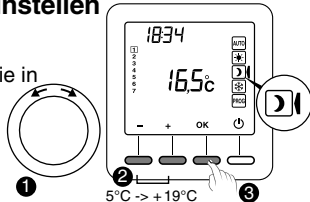
6.1 Comfort-instelpunt instellen

- 1 Draai de instelknop naar .
- 2 Stel de temperatuur Comfort in (5°C tot Comfort max).
Configuratie CF10
- 3 Bevestig door op OK te drukken.




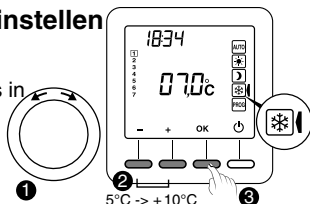
6.2 Economy-instelpunt instellen

- 1 Draai de instelknop naar .
- 2 Stel de temperatuur Economie in (van 5 tot 19°C).
- 3 Bevestig door op OK te drukken.



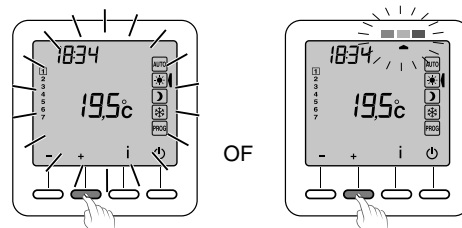
6.3 Antivries-instelpunt instellen

- 1 Draai de instelknop naar .
- 2 Stel de temperatuur Antivries in (van 5 tot 10°C).
- 3 Bevestig door op OK te drukken.



6.4 Gedragindicator

Bij het instellen van de instelpunten, afhankelijk van het model van de thermostaat, zal het kleur van de display veranderen of zal er een indicator worden weergegeven, afhankelijk van de gekozen temperatuur.



Groen Tot 19 °C (Laag verbruik)

Oranje van 19,5 °C tot 24 °C (Gemiddeld verbruik)

Rood van 24,5 °C tot Comfort max. (Hoog verbruik)

Om te profiteren van deze functie, afhankelijk van het thermostaatmodel, activeer de functie achtergrondverlichting (CF05).

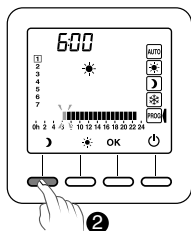
7. Programmering

1 Draai de knop naar **PROG.**

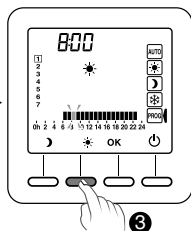
Tijdens de inbedrijfstelling, de programmering voor elke dag is een comfortperiode van 6u tot 23u.

U kunt uw verschillende Economie- en Comfortperiodes instellen met de toetsen ☀ en ☾.

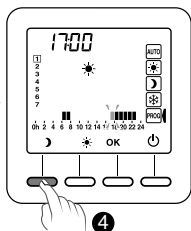
Voorbeeld: Comfort van 6.00 tot 8.00 uur en van 17.00 tot 23.00 uur



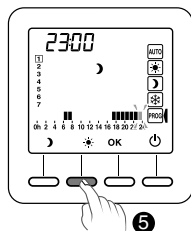
2 Druk op ☾ tot 06.00



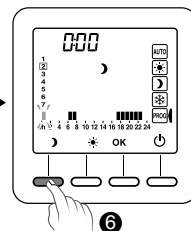
3 Druk op ☀ tot 8.00



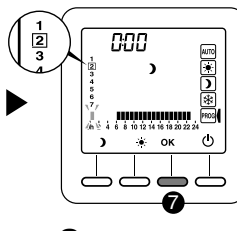
4 Druk op ☾ tot 17.00



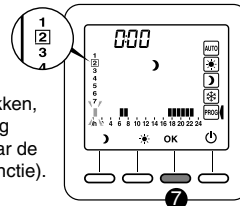
5 Druk op ☀ tot 23.00



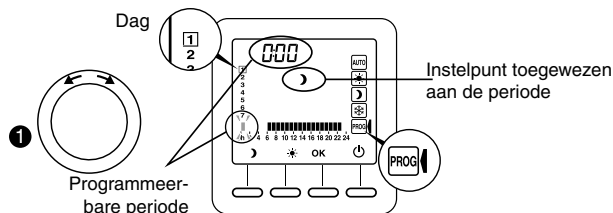
6 Druk op ☾ tot 0.00



7 Druk op OK om te bevestigen en naar de volgende dag te gaan.



7 Door gedurende 3 seconden op OK te drukken, kunt u de programmering van de dag kopiëren naar de volgende dag (COPY-functie).




NL

De programmering kan worden gedaan in 1 uur of 1/2 uur (CF11 Configuratiemenu).





Begin opnieuw voor elke dag van de week

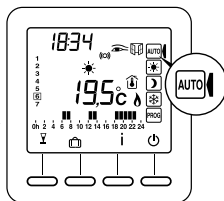
8. Automatische modus


En automatische modus volgt de thermostaat het programma van de dag.

Het symbool  duidt op een warmtevraag (CF16 configuratie).

Het automatische programma kan tijdelijk worden opgeschort door:

- een afwijking "Party-modus" () ,
- afwezigheidsmodus () ,
- een detectie dat er een venster open staat (symbool ) , indien functie geactiveerd (configuratie CF08). De verwarming schakelt over naar vorstbeveiliging.
- een afwezigheidsdetectie (symbool ) uit, indien functie geactiveerd (configuratie CF09). De verwarming gaat over naar "verlaging":
 - Afwezigheid 1u30 -> Huidig instelpunt -1,5°C
 - Afwezigheid 3u30 uur -> Huidig instelpunt -3,5°C
 - Afwezigheid 48 uur -> Instelpunt vorstbeveiliging




 : Verzoek om verwarming


 : "Party" modus


 : Afwezigheidsmodus

 : Gemeten temperatuur

 : Buitentemperatuur

 : Openingsdetectie geactiveerd

 : Aanwezigheidsdetectie aan de gang

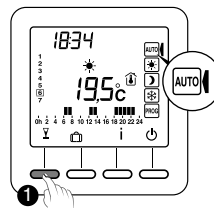
 : Externe afwijking


 : Lege batterij

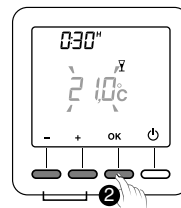
 : Draadloze transmissie

9. "Party" modus

Via de "Party"-modus kan u het automatisch programma tijdelijk opschorten door een gekozen insteltemperatuur te hanteren voor een geprogrammeerde periode (van 30 minuten tot 12 uur).

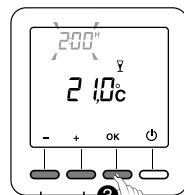


- 1** Vanaf de modus **AUTO** druk op de toets  .



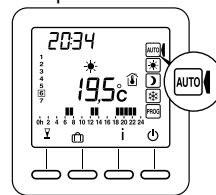
5°C-> Confort max.

- 2** Stel de gewenste temperatuur in. Bevestig door op OK te drukken.



0h30-> 12h

- 3** Stel de gewenste periode in. Bevestig door op OK te drukken.

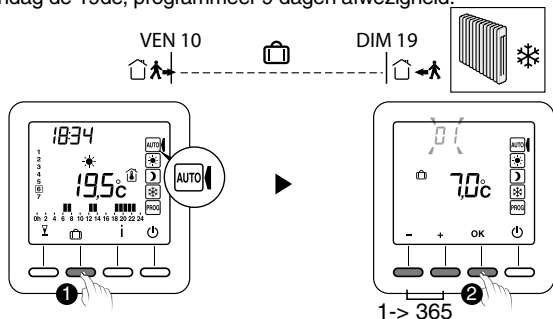


- 4** Het aftellen begint. Terugkeer naar de modus **AUTO** en de instellingen aan het einde van het aftellen of door te drukken op **C**.

10. Afwezigheidsmodus

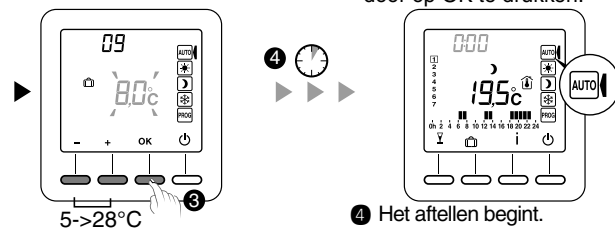
In deze modus kunt u uw woning in Vorstvrije stand zetten als u meer dan een dag afwezig bent.

Voorbeeld: Vertrek op vrijdag de 10de - Voorziene terugkeer op zondag de 19de, programmeer 9 dagen afwezigheid.



1 Draai de knop naar **AUTO** en druk op .

2 Stel het aantal dagen afwezigheid in. Bevestig door op **OK** te drukken.



3 Stel de temperatuur bij afwezigheid in. Bevestig door op **OK** te drukken.

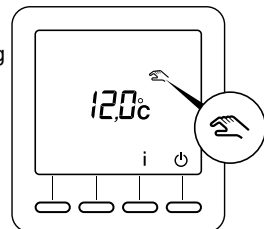
4 Het aftellen begint. Terugkeer naar de modus **AUTO** en de instellingen aan het einde van het aftellen of

- 78 - door te drukken op **C**.

11. Externe afwijking

De externe afwijking maakt het mogelijk om de automatische werking van de thermostaat uit te stellen vanaf een andere draadloze zender die deze functie toelaat.

In geval van een externe afwijking, worden het symbool en de nieuwe waarde weergegeven.



NL

De thermostaat volgt de parameters die door de externe zender worden gevraagd.

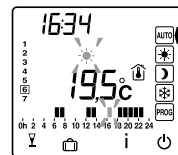
Bij een externe afwijking, als het symbool niet op het scherm van de thermostaat wordt weergegeven, druk op de toets i of draai aan de knop om het scherm te vernieuwen.

12. Anticipatie

U hebt uw Comfort en Spaarperioden geprogrammeerd.

Met de functie Anticiperen (configuratie-menu's CF28 en CF29) wordt het mogelijk om de gewenste comforttemperatuur op de geprogrammeerde tijd te hebben.

Bijvoorbeeld: u hebt Comfort geprogrammeerd op 18h, maar Anticipatie start de temperatuurstijging voordien (bijv.: 16.30).



In de AUTO-modus wordt de huidige anticipatie aangegeven door het knipperende -symbool.

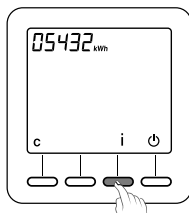
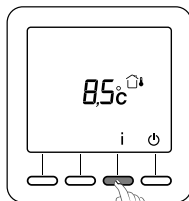
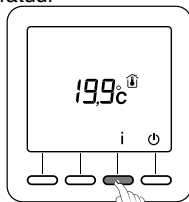
13. Informatietoets

Via de informatietoets ("i") komt u de volgende informatie te weten:
- gemeten temperatuur of huidige insteltemperatuur (afhankelijk van de configuratie),

- buitentemperatuur (als de ontvanger met een externe sensor is gekoppeld),
- het totale verbruik van de gekoppelde verwarmingselementen (configuratie CF18).

Druk verschillende keren op de toets i om deze informatie weer te geven.

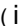
Om de teller te resetten, drukt u op 3 seconden op de toets C.




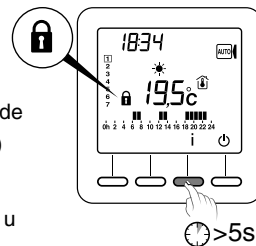
14. Toegang tot instellingen vergrendelen

Vanaf de modi AUTO,  ,  , .

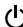
Druk 5 seconden op de knop "i".
Het symbool  verschijnt.

In de vergrendelde modus zijn alleen de toetsen Aan/Uit () en Informatie (i) toegankelijk.


Om deze opnieuw te activeren, houdt u 5 seconden de toets i ingedrukt.
Het symbool  verdwijnt.



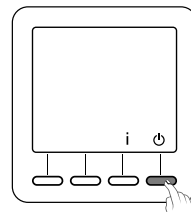
15. Modus 'Uit'

Druk op de toets .
De detector laat 3 pieptonen horen.

In deze modus staat de verwarming uit.

Om de modus Uit te verlaten, drukt u opnieuw op de toets .
De thermostaat laat een pieptoon horen.

In deze modus staat de verwarming uit.
Alleen de toets i is toegankelijk.



16. Terugkeren naar fabrieksinstellingen

16.1 Automatisch herstel van de oorspronkelijke instellingen

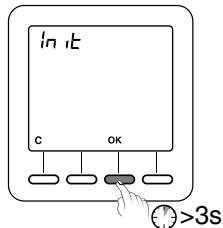
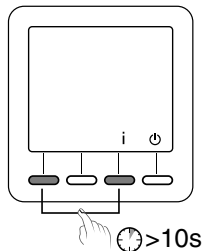
Vanaf de modus Uit (⏻).

① Druk 10 seconden gelijktijdig op de linkertoets en de toets I totdat "Init" wordt weergegeven.

② Druk 3 secondes op de toets OK. De indicatie "Init" begint te knipperen.

Lijst met oorspronkelijke instellingen:

- Insteltemperatuur (Comfort 19°C, Economie 15,5°C, Vorstbeveiliging 7°C),
- De functie Detectie opening (CF08=1),
- De functie Aanwezigheidsdetectie (CF09=0).



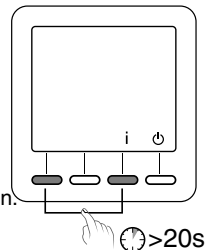
16.2 Alle instellingen herstellen

In deze modus worden alle configuratie-instellingen, instellingen, programmering hersteld. Alleen de datum en het uur worden behouden.

NL

Vanaf de modus Uit (⏻).

① Druk 20 seconden gelijktijdig op de linkertoets en de toets I. Na 10 seconden wordt op het scherm "Init" weergegeven, houd de knoppen ingedrukt totdat "ALL" wordt weergegeven.



② Druk 3 secondes op de toets OK. "Init" en "AL" knipperen. De waarden en instellingen worden hersteld.

